




ПРЕДСТАВЛЕНИЕ

к профессионально-общественной аккредитации
кластера образовательных программ
по направлению подготовки

«Биология» (06.03.01, 06.04.01),

реализуемых ФГБОУ ВО «Алтайский государственный
университет»



2018 г.

При подготовке представления использовалась информация из Отчета о самообследовании и Отчета о результатах внешней экспертизы кластера образовательных программ по направлению подготовки «Биология» (06.03.01, 06.04.01), реализуемых ФГБОУ ВО «Алтайский государственный университет».

Документ предназначен для использования в работе Национального аккредитационного совета.

СОДЕРЖАНИЕ

Общие сведения об образовательной организации	4
Сведения об образовательных программах, представленных к аккредитации	5
Достижения образовательных программ	7
Состав внешней экспертной комиссии	10
Результаты внешней экспертизы на соответствие стандартам	12
Лепестковая диаграмма (эпюра) заключения внешней экспертной комиссии	17
Заключение внешней экспертной комиссии.....	18
Программа визита внешней экспертной комиссии.....	19
Участники встреч	21

ОБЩИЕ СВЕДЕНИЯ ОБ ОБРАЗОВАТЕЛЬНОЙ ОРГАНИЗАЦИИ

Полное наименование ОО	<i>Федеральное государственное бюджетное образовательное учреждение высшего образования «Алтайский государственный университет»</i>	
Учредители	<i>Российская Федерация</i>	
Год основания	<i>1973 — Алтайский государственный университет 2002 — ГОУ ВПО «Алтайский государственный университет» 2011 — ФГБОУ ВПО «Алтайский государственный университет» 2016 — ФГБОУ ВО «Алтайский государственный университет»</i>	
Место нахождения	<i>656049, Алтайский край, г. Барнаул, пр. Ленина, 61</i>	
Ректор	<i>Землюков Сергей Валентинович</i>	
Лицензия	<i>Серия 90Л01 №9352 рег. № 2296 от 29.07.2016 бессрочно</i>	
Государственная аккредитация	<i>Свидетельство о государственной аккредитации Серия 90А01 № 2497, рег. №2374 от 24.11.2016 до 31.05.2019</i>	
Количество студентов	<i>13864 из них:</i>	
	<i>Очно</i>	<i>10082</i>
	<i>Очно-заочно</i>	<i>100</i>
	<i>Заочно</i>	<i>3682</i>

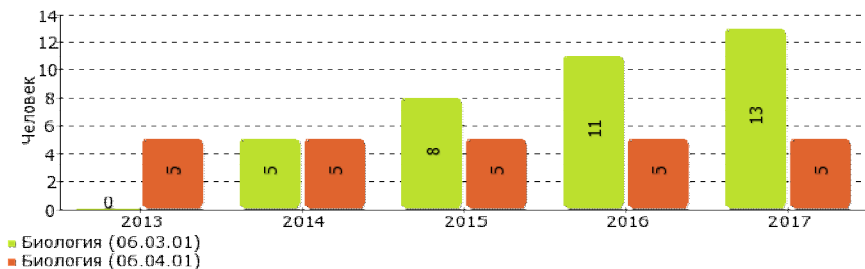
СВЕДЕНИЯ ОБ ОБРАЗОВАТЕЛЬНЫХ ПРОГРАММАХ, ПРЕДСТАВЛЕННЫХ К АККРЕДИТАЦИИ

Образовательные программы	<i>«Биология» (06.03.01) , «Биология» (06.04.01)</i>
Уровень обучения / Нормативный срок обучения	<i>бакалавр / 4 года магистратура / 2 года</i>
Структурное подразделение (руководитель)	<i>биологический факультет (д.б.н., профессор Силантьева Марина Михайловна)</i>
Выпускающие кафедры (заведующие выпускающими кафедрами)	<i>кафедра экологии, биохимии и биотехнологии (Соколова Галина Геннадьевна) кафедра физико-химической биологии и биотехнологии (Лаврик Ольга Ивановна)</i>
Срок проведения экспертизы	<i>07-09 ноября 2017 г.</i>
Ответственные за аккредитацию	<i>Соколова Галина Геннадьевна, заведующая кафедрой экологии, биохимии и биотехнологии</i>

**ВЫБОРОЧНЫЕ РЕЗУЛЬТАТЫ ПРОЕКТА
«ЛУЧШИЕ ОБРАЗОВАТЕЛЬНЫЕ ПРОГРАММЫ
ИННОВАЦИОННОЙ РОССИИ»**

Показатели	2017 г.
Кластер образовательных программ по направлению подготовки «Биология» (06.03.01, 06.04.01)	
Число данных программ, реализуемых в РФ	219
Число вузов, реализующих данные программы	136
Число данных программ-победителей проекта (% от общего числа данных программ, реализуемых в РФ)	51 (23,3%)
Алтайский край	
Число данных программ, реализуемых в регионе	2
Число данных программ-победителей проекта (% от общего числа данных программ, реализуемых в регионе)	1 (50%)
Число вузов и филиалов в регионе	29
Общее число программ, реализуемых в регионе	264
Общее число программ-победителей проекта (% от общего числа программ, реализуемых в регионе)	42 (15,9%)

**КОНТРОЛЬНЫЕ ЦИФРЫ ПРИЕМА СТУДЕНТОВ
НА ОБРАЗОВАТЕЛЬНЫЕ ПРОГРАММЫ**



ДОСТИЖЕНИЯ ОБРАЗОВАТЕЛЬНЫХ ПРОГРАММ

Качество реализации образовательных программ

Систематическое обновление образовательных программ с учетом развития науки, техники и технологий; наличие документированной системы мониторинга, периодической оценки и пересмотра образовательных программ.

Привлечение к реализации образовательных программ работодателей в области аграрных, медицинских, природоохранных и пищевых биотехнологий; организация производственных практик с учетом профиля подготовки.

Обеспечение актуального содержания образования

Соответствие содержания образовательных программ актуальному уровню развития науки, техники, культуры, экономики, технологий и социальной сферы.

Активное сотрудничество в сфере подготовки высококвалифицированных кадров с органами исполнительной власти Алтайского края и органами местного самоуправления. Соглашения заключены с Правительством Алтайского края и 16 краевыми органами исполнительной власти, в числе которых: Министерство образования и науки Алтайского края; Министерство труда и социальной защиты Алтайского края; Министерство природных ресурсов и экологии Алтайского края, Управление Алтайского края по пищевой, перерабатывающей, фармацевтической промышленности и биотехнологиям. Выработаны алгоритмы совместной работы вуза и профильных управлений администрации по трудоустройству выпускников.

Кадровый состав

Наличие высокого профессионального уровня профессорско-преподавательского состава, наличие тенденций к саморазвитию и самосовершенствованию.

Интеграция науки в образование: широкое использование научных исследований в образовательном процессе.

Высокая степень корпоративности и лояльности.

Независимая оценка уровня знаний

Более 90% студентов демонстрируют наивысший (IV) уровень обученности по основным дисциплинам в рамках Федерального интернет-экзамена в сфере профессионального образования (2016-2017 гг.)

Учебные ресурсы

Высокий уровень оснащения учебных лабораторий оборудованием и приборной базой.

Использование в учебном процессе электронной системы Moodle.

Наличие комплектов учебно-методической литературы по всем дисциплинам, издание учебных пособий преподавателями кафедры.

Научная деятельность

Высокая оснащенность учебно-лабораторной базы, обеспечивающей проведение учебных и научно-исследовательских работ биотехнологического, биоинженерного, микробиологического, молекулярно-генетического и других направлений.

Аккредитуемые образовательные программы четко вписаны в общую линию стратегического развития университета и соответствуют приоритетным инновационным направлениям развития вуза.

Активное взаимодействие с научно-исследовательскими институтами в части проведения совместных образовательных и научных проектов.

Академическая мобильность студентов

Активное и результативное участие студентов в научно-исследовательской работе в области аграрных, пищевых, медицинских и природоохранных биотехнологий.

Активное участие преподавателей и студентов в программах академической мобильности.

Востребованность выпускников

Выпускники направления «Биология» пользуются устойчивым спросом на рынке труда, уровень трудоустройства составлял в течение 5 лет 72,7–92,0 %. Выпускники востребованы не только в Алтайском крае, но и в других регионах РФ.

Международные проекты

Совместные международные проекты с вузами Казахстана (Восточно-Казахстанский государственный университет им. Аманжолова, Павлодарский государственный университет им. Торайгырова и др.) по программе академической мобильности обучающихся.

Система тревел-грантов для финансирования стажировок обучающихся и преподавателей в ведущих зарубежных вузах

Образовательная программа «Биология» (06.03.01) успешно прошла независимую оценку качества образования по сертифицированным аккредитационным педагогическим измерительным материалам (АПИМ) в рамках проекта «Федеральный Интернет-экзамен в сфере профессионального образования» (Сертификат качества № 2016/2/198 от 03.03.2017 г.).



СОСТАВ ВНЕШНЕЙ ЭКСПЕРТНОЙ КОМИССИИ



Виноходов Дмитрий Олегович (г. Санкт-Петербург)

Председатель комиссии, российский эксперт

доктор биологических наук, доцент, заведующий кафедрой молекулярной биотехнологии, начальник учебно-аналитического управления, ФГБОУ ВО «Санкт-Петербургский государственный технологический институт (технический университет)», член Гильдии экспертов в сфере профессионального образования

номинарован Гильдией экспертов в сфере профессионального образования



Сорокатель Евгения Ивановна (г. Красноярск)

Заместитель председателя комиссии, российский эксперт

кандидат биологических наук, доцент, проректор по учебной работе, ФГБОУ ВО «Красноярский государственный аграрный университет», член Гильдии экспертов в сфере профессионального образования

номинарована Гильдией экспертов в сфере профессионального образования

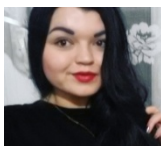


Дудин Илья Викторович (г. Барнаул)

Член комиссии, представитель профессионального сообщества

начальник отдела особо охраняемых природных территорий Министерства природных ресурсов и экологии Алтайского края

номинарован Министерством природных ресурсов и экологии Алтайского края



Лыжина Кристина Константиновна (г. Барнаул)

Член комиссии, представитель студенческого сообщества

руководитель сектора культурно-массовой работы Студенческого совета Алтайского филиала Российской академии народного хозяйства и государственной службы при Президенте РФ, координатор проектов в Алтайском региональном отделении Общероссийской общественной организации «Всероссийский студенческий союз»

номинарована Общероссийской общественной организацией «Всероссийский студенческий союз»

СВЕДЕНИЯ О ВЕДУЩИХ ПРЕПОДАВАТЕЛЯХ ОБРАЗОВАТЕЛЬНЫХ ПРОГРАММ

Бобина Инна Викторовна

кандидат биологических наук, доцент кафедры экологии, биохимии и биотехнологии,

Балабова Дина Владимировна

преподаватель кафедры экологии, биохимии и биотехнологии,

Бородулина Ирина Дмитриевна

кандидат сельскохозяйственных наук, доцент кафедры экологии, биохимии и биотехнологии,

Иванова Мария Сергеевна

доцент кафедры физико-химической биологии и биотехнологии,

Ирkitова Алена Николаевна

кандидат биологических наук, доцент кафедры экологии, биохимии и биотехнологии,

Лаврик Ольга Ивановна

доктор биологических наук, заведующая кафедрой физико-химической биологии и биотехнологии,

Лампатов Вячеслав Витальевич

доктор биологических наук, профессор, профессор кафедры физико-химической биологии и биотехнологии,

Смирнов Сергей Владимирович

кандидат биологических наук, доцент кафедры физико-химической биологии и биотехнологии,

Соколова Галина Геннадьевна

доктор биологических наук, профессор, заведующая кафедрой экологии, биохимии и биотехнологии,

Хлебова Любовь Петровна

кандидат биологических наук, доцент кафедры экологии, биохимии и биотехнологии,

Шарлаева Елена Анатольевна

кандидат биологических наук, доцент, доцент кафедры экологии, биохимии и биотехнологии.

РЕЗУЛЬТАТЫ ВНЕШНЕЙ ЭКСПЕРТИЗЫ НА СООТВЕТСТВИЕ СТАНДАРТАМ

СТАНДАРТ 1. Политика (цели, стратегия развития) и процедуры гарантии качества образовательной программы

Соответствие стандарту: **существенное соответствие**

Положительная практика:

Все документированные процедуры внутренней системы гарантии качества имеются в наличии и доступны для всех групп пользователей.

Программа стратегического развития университета разработана и реализуется в соответствии с ведущими направлениями развития Алтайского края и направлена на решение региональных экономических и социальных задач.

Политика образовательной организации направлена на привлечение большого количества абитуриентов.

Области, требующие улучшения:

Разработать и внедрить систему привлечения ключевых партнеров по трудоустройству выпускников на уровне выпускающих кафедр и факультетов.

Предусмотреть активные формы участия профессорско-преподавательского состава и студентов в разработке политики гарантии качества.

СТАНДАРТ 2. Процедуры разработки и утверждения образовательных программ

Соответствие стандарту: **существенное соответствие**

Положительная практика:

Все требования, связанные с наличием и доступностью четко сформулированных и документированных процедур, соблюдены в полном объеме.

Цели и задачи образовательных программ четко регламентированы и согласованы со стратегией развития университета и программой развития региона.

Квалификации, получаемые в результате освоения аккредитуемых образовательных программ, четко определены и способствуют эффективному трудоустройству выпускников.

Области, требующие улучшения:

Разработать и внедрить систему периодического анкетирования работодателей и выпускников, затрагивающую вопросы формирования образовательных программ, с последующими процедурами корректировки образовательных программ на уровне факультета.

Использовать в образовательном процессе проектно-ориентированные образовательные технологии на основе имеющихся разработок российских и зарубежных вузов.

В полной мере привлекать к разработке образовательных программ студентов.

СТАНДАРТ 3. Студентоцентрированное обучение и процедуры оценивания

Соответствие стандарту: **полное соответствие**

Положительная практика:

Активное и результативное участие студентов в научно-исследовательской работе.

Применение системы балльно-рейтинговой оценки знаний студентов.

Индивидуальный подход в работе со студентами, включенными в научно-исследовательский процесс.

СТАНДАРТ 4. Прием, поддержка академических достижений и выпуск студентов

Соответствие стандарту: **полное соответствие**

Положительная практика:

Эффективная система профориентационной работы, позволяющая получать высокий результат: средний балл ЕГЭ абитуриентов составляет более 70 баллов.

Активное участие всех заинтересованных сторон в программах академической мобильности.

Эффективная система поддержки талантливых абитуриентов.

СТАНДАРТ 5. Преподавательский состав

Соответствие стандарту: **полное соответствие**

Положительная практика:

Наличие высокого профессионального уровня профессорско-преподавательского состава, наличие тенденций к саморазвитию и самосовершенствованию.

Интеграция науки в образование: широкое использование научных исследований в образовательном процессе.

Высокая степень корпоративности и лояльности.

СТАНДАРТ 6. Образовательные ресурсы и система поддержки студентов

Соответствие стандарту: **полное соответствие**

Положительная практика:

Высокий уровень оснащения лабораторным оборудованием и приборами, позволяющий заниматься научными исследованиями на современном уровне.

Наличие изданий университета, входящих в индексируемые наукометрические базы.

Использование ресурсов малых инновационных предприятий (МИП) для реализации аккредитуемых образовательных программ.

Использование в образовательном процессе электронной системы (платформы) Moodle.

СТАНДАРТ 7. Сбор, анализ и использование информации для управления образовательной организацией

Соответствие стандарту: **существенное соответствие**

Положительная практика:

Эффективное использование информационной платформы Moodle в образовательном процессе.

Активное применение информационной системы «Кейс» научно-педагогическими работниками и административными подразделениями.

Наличие возможности у студентов получать информацию через образовательные электронные ресурсы.

Области, требующие улучшения:

Развивать систему обратной связи с участниками образовательного процесса по результатам анкетирования и опросов.

Привлекать студентов к участию в сборе информации, связанной с управлением образовательной программой.

СТАНДАРТ 8. Информирование общественности

Соответствие стандарту: **полное соответствие**

Положительная практика:

Активное взаимодействие с научно-исследовательскими институтами в части проведения совместных образовательных и научных проектов.

Издание собственной газеты АлтГУ.

Широкая известность достижений в области науки, полученных совместными творческими коллективами (университет и научно-исследовательские институты).

СТАНДАРТ 9. Мониторинг и периодическая оценка образовательных программ

Соответствие стандарту: **существенное соответствие**

Положительная практика:

Наличие документированной системы, связанной с регламентацией процедур мониторинга, периодической оценки и пересмотра образовательных программ.

Открытие перспективных образовательных программ «Фитохимия и фитобиотехнология», «Физико-химическая биология и биотехнология», «Экобиотехнология», «Биохимия и молекулярная биология» и др.

Области, требующие улучшения:

Использовать на практике результаты мониторинга с участием работодателей и других партнеров.

Привлекать к оценке и пересмотру образовательных программ обучающихся.

СТАНДАРТ 10. Периодические процедуры внешней гарантии качества образовательных программ

Соответствие стандарту: **полное соответствие**

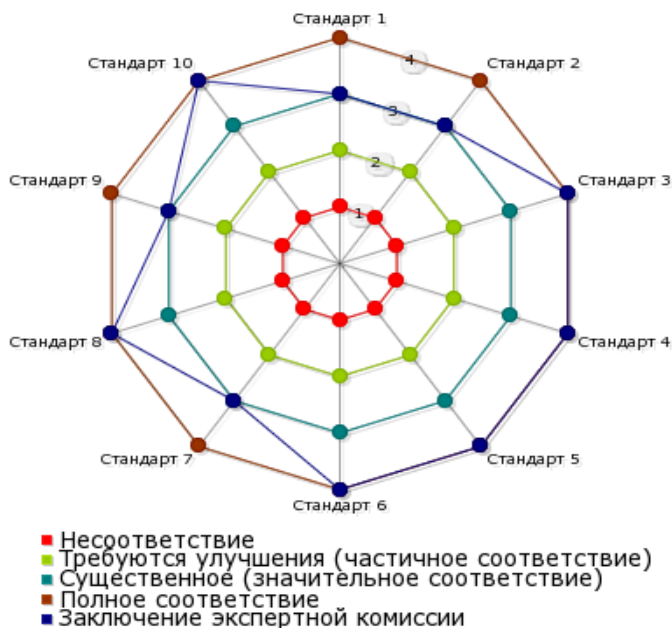
Положительная практика:

Проведение регулярной внешней оценки образовательных программ.

Наличие программы корректирующих действий по результатам процедур внешней экспертизы.

Предоставление информации о прохождении внешней оценки гарантии качества широкому кругу общественности.

ЛЕПЕСТКОВАЯ ДИАГРАММА (ЭПЮРА) ЗАКЛЮЧЕНИЯ ВНЕШНЕЙ ЭКСПЕРТНОЙ КОМИССИИ



- Стандарт 1. Политика (цели, стратегия развития) и процедуры гарантии качества образовательной программы
- Стандарт 2. Процедуры разработки и утверждения образовательных программ
- Стандарт 3. Студентоцентрированное обучение и процедуры оценивания
- Стандарт 4. Прием, поддержка академических достижений и выпуск студентов
- Стандарт 5. Преподавательский состав
- Стандарт 6. Образовательные ресурсы и система поддержки студентов
- Стандарт 7. Сбор, анализ и использование информации для управления образовательной программой
- Стандарт 8. Информирование общественности
- Стандарт 9. Сбор, анализ и использование информации для управления образовательной программой
- Стандарт 10. Периодические процедуры внешней гарантии качества образовательных программ

ЗАКЛЮЧЕНИЕ ВНЕШНЕЙ ЭКСПЕРТНОЙ КОМИССИИ

На основании анализа представленных документов, сведений и устных свидетельств внешняя экспертная комиссия пришла к выводу о том, что кластер образовательных программ по направлению подготовки «Биология» (06.03.01, 06.04.01) **полностью** соответствуют стандартам и критериям аккредитации Нацаккредцентра.

Экспертная комиссия рекомендует Национальному аккредитационному совету аккредитовать кластер образовательных программ по направлению подготовки «Биология» (06.03.01, 06.04.01), реализуемые ФГБОУ ВО «Алтайский государственный университет», сроком на **шесть** лет.

ПРОГРАММА ВИЗИТА ВНЕШНЕЙ ЭКСПЕРТНОЙ КОМИССИИ

Время	Мероприятие	Участники	Место проведения
7 ноября, вторник			
8.45	Прибытие в АлтГУ		корп. М
09.00 – 11.00	Первая встреча членов ВЭК		ауд. 105 М
11.00 – 12.00	Общая встреча ВЭК с руководством АлтГУ и лицами, ответственными за проведение аккредитации	Ректор, проректоры, ответственные за проведение аккредитации, ВЭК	ауд. 519 М
12.00 – 12.15	Переход в корпус Л		
12.15 – 13.15	Встреча с руководством биологического факультета АлтГУ	декан, заместители декана, ВЭК	ауд. 215 Л
13.15 – 13.30	Переход в корпус Д		
13.30 – 14.30	Обед		корп. Д
14.30 – 14.45	Переход в корпус Л		
14.45 – 15.45	Встреча с заведующими выпускающими кафедрами	ВЭК	ауд. 215 Л
15.45 – 16.00	Внутреннее заседание ВЭК		ауд. 215 Л
16.00 – 17.00	Встреча с выпускниками	выпускники, ВЭК	ауд. 215 Л
17.00 – 19.00	Общая экскурсия по АлтГУ		корп. М, Л, Д

Время	Мероприятие	Участники	Место проведения
8 ноября, среда			
	Внутреннее заседание комиссии		
9.45	Прибытие в АлтГУ		корп. Л (Ленина, 61)
10.00 – 11.00	Встреча с преподавателями выпускающих кафедр	преподаватели, ВЭК	ауд. 115 Л
11.00 – 11.30	Внутреннее заседание комиссии	ВЭК	ауд. 215 Л
11.30 – 12.30	Встреча с представителями профессионального сообщества	Работодатели, ВЭК	ауд. 115 Л
12.30 – 12.45	Внутреннее заседание комиссии	ВЭК	ауд. 215 Л
12.45 – 13.00	Переход в корпус Д (Димитрова, 66)		
13.00 – 14.00	Обед		корп. Д
14.00 – 14.15	Переход в корпус Л (Ленина, 61)		
14.15 – 15.15	Встреча со студентами	студенты, ВЭК	ауд. 219 Л
15.15 – 15.30	Внутреннее заседание комиссии	ВЭК	ауд. 215 Л
15.30 – 18.30	Посещение основных научно-образовательных и научно-исследовательских подразделений АлтГУ	руководители подразделений, заведующие выпускающими кафедрами, ВЭК	
9 ноября, четверг			
9.45	Прибытие в АлтГУ		корп. Л (Ленина, 61)
10.00 – 13.45	Внутреннее заседание ВЭК: подведение предварительных итогов посещения АлтГУ, подготовка устного доклада ВЭК по его результатам	ВЭК	ауд. 215 Л
13.45 – 14.00	Переход в корпус М (Ленина, 61)		
14.00 – 15.00	Заключительная встреча членов ВЭК с представителями АлтГУ	ВЭК, представители руководства АлтГУ, деканы, заведующие выпускающими кафедрами, главы студенческих администраций факультетов	ауд. 519 М
15.00 – 15.15	Переход в корпус Д (Димитрова, 66)		
15.15 – 16.15	Обед		корп. Д
	Отъезд		

УЧАСТНИКИ ВСТРЕЧ

Руководство вуза, ответственные за проведение аккредитации:

№ п/п	Ф.И.О.	Должность
1.	Шваков Евгений Евгеньевич	первый проректор по учебной работе
2.	Попов Евгений Сергеевич	проректор по научному и инновационному развитию
3.	Райкин Роман Ильич	проректор по развитию международной деятельности
4.	Трушников Александр Николаевич	начальник управления кадров
5.	Рязанов Михаил Анатольевич	начальник управления информатизации
6.	Евглевская Елена Вячеславовна	директор научной библиотеки
7.	Вольченко Татьяна Александровна	начальник управления по работе с организациями и предприятиями и трудоустройству выпускников
8.	Колбунова Марина Валерьевна	начальник отдела качества и стратегии развития образования
9.	Кучер Сергей Николаевич	заведующий сектором качества образования

Заведующие кафедрами:

№ п/п	Ф.И.О.	Должность
1.	Соколова Галина Геннадьевна	заведующая кафедрой экологии, биохимии и биотехнологии
2.	Лаврик Ольга Ивановна	заведующая кафедрой физико-химической биологии и биотехнологии

Преподаватели:

№ п/п	Ф.И.О.	Должность
1.	Бородулина Ирина Дмитриевна	доцент кафедры экологии, биохимии и биотехнологии
2.	Бобина Инна Викторовна	доцент кафедры экологии, биохимии и биотехнологии
3.	Шарлаева Елена Анатольевна	доцент кафедры экологии, биохимии и биотехнологии
4.	Ирkitова Алена Николаевна	доцент кафедры экологии, биохимии и биотехнологии
5.	Хлебова Любовь Петровна	доцент кафедры экологии, биохимии и биотехнологии
6.	Иванова Мария Сергеевна	доцент кафедры физико-химической биологии и биотехнологии
7.	Лампатов Вячеслав Витальевич	профессор кафедры физико-химической биологии и биотехнологии
8.	Смирнов Сергей Владимирович	доцент кафедры физико-химической биологии и биотехнологии

Директор института/декан факультета и заместители:

№ п/п	Ф.И.О.	Должность
1.	Силантьева Марина Михайловна	декан биологического факультета
2.	Шапетько Елена Васильевна	заместитель декана по учебной работе
3.	Антоненко Татьяна Викторовна	заместитель декана по воспитательной работе

Студенты:

№ п/п	Ф.И.О.	Специальность/ направление	Курс
1.	Бойко Светлана Сергеевна	06.04.01 Биология	2
2.	Шулепова Лариса Викторовна	06.04.01 Биология	1
3.	Щетинина Алена Юрьевна	06.04.01 Биология	1
4.	Ахтямова Татьяна Александровна	06.03.01 Биология	3
5.	Криницына Джейни Леоновна	06.03.01 Биология	3
6.	Панасенко Виолетта Николаевна	06.03.01 Биология	3
7.	Савина Мирия Михайловна	06.03.01 Биология	3
8.	Меркулова Есения Геннадьевна	06.03.01 Биология	3
9.	Антонова Ирина Алексеевна	06.03.01 Биология	4
10.	Исаева Диана Витальевна	06.03.01 Биология	4
11.	Назарова Марианна Андреевна	06.03.01 Биология	4
12.	Салмин Алексей Валерьевич	06.03.01 Биология	4
13.	Солохина Арина Александровна	06.03.01 Биология	4

Представители профессионального сообщества:

№ п/п	Ф.И.О.	Должность
1.	Барышева Надежда Владимировна	старший научный сотрудник лаборатории оценки качества зерна НИИ сельского хозяйства
2.	Черных Дмитрий Владимирович	главный научный сотрудник лаборатории ландшафто-водно-экологических исследований и природопользования ИВЭП СО РАН
3.	Щербаков Дмитрий Николаевич	заведующий лабораторией иммунохимии ФБУН ГЦН ВБ "Вектор"
4.	Плаксина Татьяна Викторовна	ведущий научный сотрудник лаборатории цитологии и биотехнологии Института садоводства Сибири им. М. Лисавенко
5.	Квасова Светлана Юрьевна	директор по административному управлению группы компаний "Алтайский букет"
6.	Пестряков Павел Ефимович	ученый секретарь Ученого совета НИИ химической биологии и фундаментальной медицины
7.	Наумов Иван Васильевич	заместитель начальника отдела семенного контроля Управления Россельхознадзора по Алтайскому краю и республике Алтай
8.	Кондыков Александр Анатольевич	заместитель начальника Управления Алтайского края по пищевой, перерабатывающей, фармацевтической промышленности и биотехнологий
9.	Балабова Дина Владимировна	младший научный сотрудник лаборатории инновационной биотехнологии Сибирского НИИ сыроделия

Выпускники:

№	Ф.И.О.	Место работы	Должность
1.	Потапова Татьяна Евгеньевна	АлтГУ, магистратура	
2.	Сергеева Виктория Евгеньевна	АлтГУ, магистратура	
3.	Андреева Надежда Борисовна	ФБУН ГНЦ ВБ «Вектор»	лаборант-исследователь
4.	Шавелева Лейла Алексеевна	Судебно-экспертное негосударственное учреждение Сибирского федерального округа Независимая аналитическая лаборатория	инженер-лаборант